



DOSSIER DE COMUNICACIONES

SECCIÓN SCOUT



DOSSIER DE COMUNICACIONES GRUPO SCOUT SANT YAGO

COMUNICACIONES

1. MORSE:

El Creador del alfabeto Morse fue el físico Samuel Morse quien, además invento el telégrafo.

Cuando se emita en Morse por medio de sonidos o señales luminosas se debe hacer de tal manera que se distingan claramente las breves (puntos) como las largas (rayas). Cuenta 1 para una breve y 3 para una larga. Cuenta 1 para la separación de letras y 3 para la separación entre palabras. Con la practica se conseguirá mayor precisión y claridad. Hay que mantener siempre el mismo ritmo en la emisión procurando desarrollar la habilidad, utilizando siempre que sea posible, los signos convencionales. El Truco está en la práctica.

En las transmisiones a gran distancia es necesario hacerlo entre dos o más miembros de la patrulla, pero para descifrar un mensaje se recomienda que no se haga entre varios pues incita al error, procurando que el especialista de la patrulla sea el que asuma esa responsabilidad, e incluso, sea el que enseñe al resto de miembros.

ALFABETO MORSE

| | | |
|-----------|------------|------|
| A | Asno | .- |
| B | Bonaparte | -. . |
| C | Coca cola | -. . |
| Ch | Choto loco | ---- |
| D | Docena | -. . |
| E | EI | . |
| F | Fumarola | .. . |
| G | Góndola | --. |
| H | Himalaya | |
| I | Iris | .. |
| J | Jabonoso | .--- |
| K | Kolinon | -. . |
| L | Limonada | .- . |
| M | Moto | -- |

| | | |
|----------|------------|--------|
| N | Noche | -. . |
| Ñ | Noñopatoso | --. -- |
| O | Oporto | --- |
| P | Pisotones | .- . |
| Q | Qocorico | --. - |
| R | Ramona | .- . |
| S | Sardina | ... |
| T | Tos | - |
| U | Único | .. - |
| V | Ventilador | ... - |
| W | Wagon-Post | .- . |
| X | Xochimilco | -. . |
| Y | Yosimojo | -. . |
| Z | Zocoyula | --. . |

De los métodos para aprender Morse es este, el de las palabras asignadas a cada letra, el más fácil de aprender. Con solo aprenderse las palabras que corresponde a cada letra, se obtiene el alfabeto Morse sin dificultad. Hay que tener en cuenta tres cosas fundamentales:

- Cada palabra comienza por la letra a la que corresponden los signos.
- Las silabas con “o” corresponden a las rayas y las demás (a,e,i,u) a los puntos.
- Cada palabra tiene tantas silabas como signos tiene la letra en cuestión.

NUMEROS

| | | | | | | | | | |
|-------|-------|-------|-------|-------|-------|-------|-------|-------|-------|
| 1 | 2 | 3 | 4 | 5 | 6 | 7 | 8 | 9 | 0 |
| .---- | ..--- | ...-- |- | | -.... | --... | ---.. | ----. | ----- |

OTROS SIGNOS

| | | | | | |
|-----------------|--------|----------|---------------------|----------|----------------|
| Punto | (aaa) | .-.-.- | Llamada de tropa | (veveve) | ...-....-....- |
| Dos puntos | (os) | ---... | Urgente | (d) | -.. |
| Coma | (nnn) | -.-.-. | Repetición | (rf) | .-...- |
| Paréntesis | (ya) | -.-.- | Error | () | |
| Llamada general | (aaaa) | .-.-.-.- | Llamada de scouters | (g) | --. |

Para configurar una frase en alfabeto Morse se pondrán dos rayas verticales al principio y al final de la frase, así como entre las distintas palabras que la forman.

El Morse puede ser sometido a variaciones a la hora de colocar los puntos y las rayas, pudiéndose colocar dientes de sierra en vez de estos. Serán largos para las rayas y cortos para los puntos.





Ejemplo: “Sección scout”

//...!./-.-./-.-./.../---/..-//...!./-.-./---/..!-//

2. PICTOGRAFÍA

Es uno de los sistemas más divertidos para escribir mensajes. Las ideas que se quieren transmitir vienen representadas por dibujos pequeños y simples.

Cada patrulla puede diseñar sus propios dibujos por lo sencillo que resulta hacerlos.

| | | | | |
|--|---|--|---|---|
| HOMBRE  | MUJER  | NIÑO  | ANCIANO  | GENTE  |
| LOBATO  | SCOUT  | ROVER  | PATRULLA  | ENFERMO  |
| JEFE  | DORMIR  | SENTADO  | ANDAR  | HAMBRE  |
| PERDIDO  | MUERTO  | HABLAR  | PEDIR  | SENTIR  |
| PENSAR  | COGER  | SOCORRO  | ESPERAR  | VOY  |

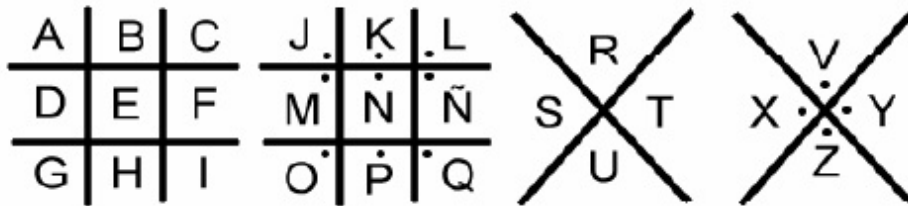
Algunos ejemplos de Pictografía Scout.

Ejemplo: LOBATO ENFERMO EN TIENDA



3. SISTEMA DE ÁNGULOS

Es muy fácil de aprender pues solamente tenemos que saber la colocación de las letras en los ángulos, que será de la siguiente forma:



Ejemplo: "Siempre listo"



4. OTRAS CLAVES

- **Sistema por numero clave:**

Se escoge un número, supongamos el 254, y añade a cada letra de tu mensaje tantas letras como indique tu numero clave.

Por ejemplo:

REUNION EN LOCAL A LAS TRES
2542542 54 25425 4 254 2542
TJYONSO JQ NTGCP E NFW VWIU

Basta con que luego se sustraiga el número de letras conveniente y se podrá leer el mensaje. Se guardará en secreto el número clave de cada patrulla, y cuantas más cifras tenga, más difícil será averiguarlo.

- **Letras sustituidas por números:**

Las vocales se sustituyen del 1 al 5 y las consonantes a partir del 6 en adelante.

Solo se enumeran las letras de esta forma: CH = 711.

Las letras pueden separarse por puntos y las palabras con guiones para facilitar su comprensión. Los números se colocarán entre paréntesis.

| VOCALES | | CONSONANTES | |
|---------|---|-------------|----|
| A | 1 | B | 6 |
| E | 2 | C | 7 |
| I | 3 | D | 8 |
| O | 4 | F | 9 |
| U | 5 | G | 10 |
| | | " | " |

Tabla de letras sustituidas por números

Ejemplos.

"Bajad al río": 6.1.12.1.8-1.14-20.3.4

"Son las 3": 21.4.16-14.1.21-(3)

• **Vocales sustituidas por números:**

Las vocales se numeran de la misma forma que en el anterior.

Ejemplo: "Volved al campamento a las 12"

V4lv2d-1l-c1mp1m2nt4-1-l1s-(12)

• **Escritura en columnas:**

Se trata de colocar el mensaje a emitir verticalmente sin alterar su orden.

Ejemplo: "Tomen el camino a la derecha"

| | | |
|-----|-----|-----|
| TOM | MIN | REC |
| ENE | OAL | HA |
| LCA | ADE | |

• **Mensaje en clave de puntos:**

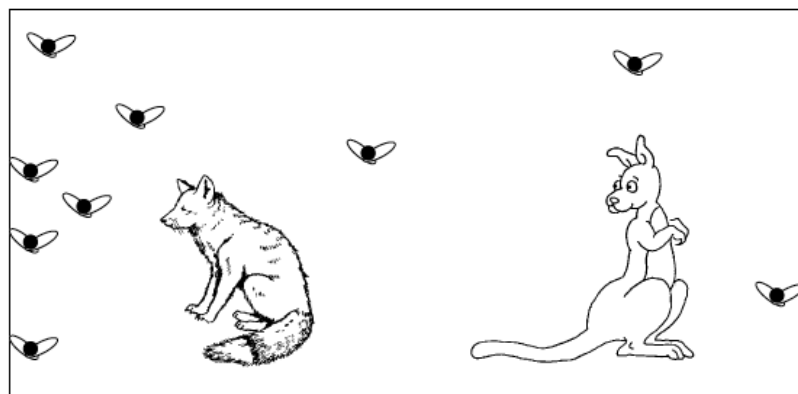
En esta clave cada letra se representa poniendo un punto en un sitio distinto del papel.

Para poder cifrar un mensaje, se necesita una tirita de papel cuidadosamente gravada con el alfabeto. Para descifrarlo nuestro contacto necesitará una tirita igual a la nuestra con el alfabeto. En esta tirita de claves no es necesario que dejes un espacio vacío al comienzo. Se debe colocar la tirita cerca del borde superior. Marca un punto sobre la primera letra del mensaje, mueve la tirita de papel muy suavemente hacia abajo. Pon un segundo punto sobre la segunda letra del mensaje y continua bajándola para hacer los restantes puntos correspondientes a las letras.

Para descifrar el mensaje, nuestro contacto tiene que ir bajando su tirita para "leer" la letra que corresponde a cada "mosca" (punto); deberá mantenerla estirada y con sus extremos en los bordes del papel. Se puede camuflar el mensaje como si fuera un dibujo.

Ejemplo

"BUENA CAZA"



| | | | | | | | | | | | | | | | | | | | | | | | | | | |
|---|---|---|---|---|---|---|---|---|---|---|---|---|---|---|---|---|---|---|---|---|---|---|---|---|---|---|
| A | B | C | D | E | F | G | H | I | J | K | L | M | N | Ñ | O | P | Q | R | S | T | U | V | W | X | Y | Z |
|---|---|---|---|---|---|---|---|---|---|---|---|---|---|---|---|---|---|---|---|---|---|---|---|---|---|---|

• **Escritura invisible:**

Tinta simpática de patata: Se corta la patata por la mitad con un cuchillo; ahora se toma la patata por su extremo inferior y se abre en la parte de arriba un hueco con la cuchara. A continuación se hace raspaduras con el cuchillo en la parte de arriba, de modo que el zumo o el jugo valla cayendo en el hueco. Moja en la tinta de la patata el extremo de un fósforo para escribir el mensaje. Cuando la tinta se seque, el mensaje se hará invisible. Si se pone el mensaje al calor aparecerá de nuevo. Se puede hacer otras tintas simpáticas con jugo de limón o cebolla, leche o coca-cola.

5. SEMÁFORO

Para transmitir con banderas hay que tener buena práctica y dominio de las técnicas, y han de ser perfecto el movimiento y las posturas de las banderolas.

No se debe transmitir con un fondo del mismo color de las banderas. Tampoco habrá que ponerse a favor del sol, es decir, el que tenga que recibir el mensaje no estará de frente al sol, pues de esta forma le será más fácil traducir las señales.

Las banderas han de ser mitad blanca y mitad negra.

ALFABETO DE BANDERAS

| | | |
|-----|---|---|
| A.1 | J | S |
| B.2 | K | T |
| C.3 | L | U |
| D.4 | M | V |
| E.5 | N | W |
| F.6 | O | X |
| G.7 | P | Y |
| H.8 | Q | Z |
| I.9 | R | |

6. LENGUA DE SIGNOS Y DACTILOLOGÍA

La **lengua de señas**, o **lengua de signos**, es una lengua natural de expresión y configuración gesto-espacial y percepción visual (o incluso táctil por ciertas personas con sordoceguera), gracias a la cual las personas sordas pueden establecer un canal de comunicación con su entorno social, ya sea conformado por otros individuos sordos o por cualquier persona que conozca la lengua de señas empleada. Mientras que con el lenguaje oral la comunicación se establece en un canal vocal-auditivo, el lenguaje de señas lo hace por un canal gesto-viso-espacial.

A continuación se reproduce el alfabeto dactilológico, que, si bien no es el más utilizado por los sordomudos, ya que, habitualmente estos usan gestos que representan palabras y no letras, puede resultarnos muy útil para comunicarnos con estos.

| | | | | | | | |
|---|---|---|---|---|---|---|---|
|  | A |  | B |  | C |  | Ç |
|  | D |  | E |  | F |  | G |
|  | H |  | I |  | J |  | K |
|  | L |  | M |  | N |  | O |
|  | P |  | Q |  | R |  | S |
|  | T |  | U |  | V |  | W |
|  | X |  | Y |  | Z | alfabet dactilològic | |

| | | |
|---|--|---|
|  GENTE Y PARENTISCO |  PADRE |  MADRE |
|  HOMBRE |  MUJER |  ABUELO |
|  FAMILIA |  HERMANO |  HIJO |
|  NIÑO |  NIÑA |  CASADO |

| | | |
|---|---|--|
|  PRIMO |  CUÑADO |  TÍO |
|  SOLTERO |  VIUDA |  SEPARAR |
|  PERSONA |  JOVEN |  VIEJO |
|  GENTE |  NOVIA |  AMIGO |

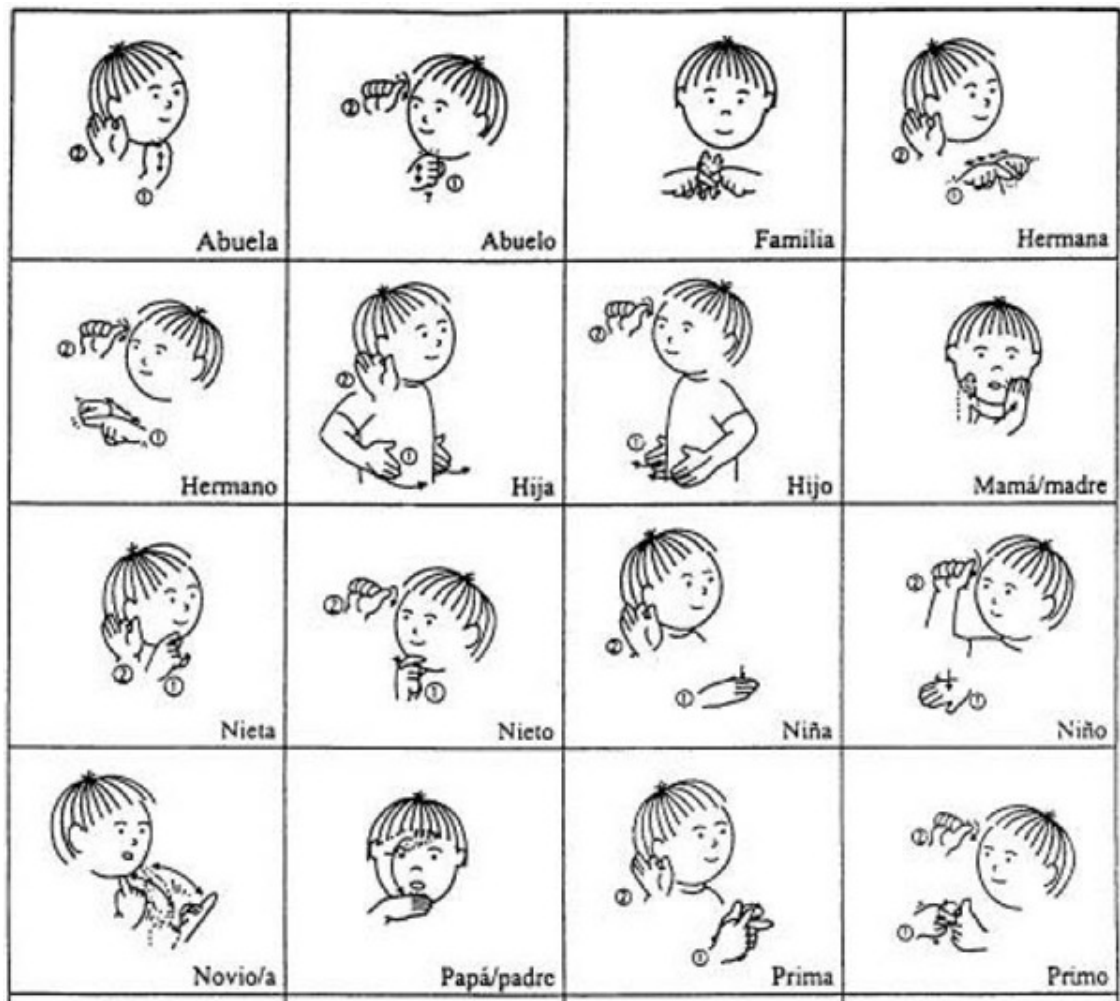
| | | |
|--|---|--|
|  BEBER |  CERVEZA |  VINO |
|  COCA COLA |  ANIS |  AGUA |
|  COÑAC |  NARANJA |  LIMON |
|  CAFE |  CAFE CON LECHE |  L C M |

| | | |
|---|---|---|
|  BIEN |  DIA |  MAÑANA |
|  TARDE |  NOCHE |  AÑO |
|  ESTAR |  TIEMPO |  MAL |
|  GRACIAS |  GUAPD |  MUCHO |

La semana

Practicá estas señas que nombran los días de la semana.







1. INTERNET Y NUEVAS TECNOLOGÍAS

• Vocabulario básico de Internet:

- **E-mail, correo electrónico:** Es una dirección personal que tenemos asignada, en la que recibiremos nuestro correo.
- **FICHERO:** Conjunto de datos que se encuentran almacenados ordenadamente en una unidad de memoria.
- **IRC (Internet relay chat):** Protocolo o método con el que podemos mantener una charla a tiempo real con cualquier usuario de la red que este conectado en ese momento.
- **MODEM/ROUTER:** Aparato que nos permite el acceso a una línea telefónica con el ordenador.

- **NEWS Y LISTAS:** Es parecido al correo, con la diferencia de que no se envía a nadie en concreto, si no que se coloca en una especie de tablón de anuncios.
- **SERVIDOR (ISP):** Es la empresa que se encarga de dar un acceso a los servicios que tenemos de Internet, con un nombre de usuario único en la red y una clave de acceso.
- **WWW (World Wide web):** Es un servicio por el cual podemos ver las páginas web de otros usuarios.

¿Que es Internet?

Hace no muchos años la palabra Internet pertenecía al vocabulario de un grupo de personas que tenían el privilegio de poder acceder a esta red de información. Estas personas, normalmente profesionales o estudiantes de informática, disponían de conexiones bastante lentas y menos servicios que ahora.

Los primeros pasos para la creación de la «red de redes» los dio el gobierno de los Estados Unidos como resultado de un programa de protección de datos importantes de instituciones militares y universidades del país. Internet: Inter. (entre) y net (red), entre redes.

Internet constituye una fuente de información y conocimientos compartidos a nivel mundial.

Es también la vía de comunicación que permite establecer la cooperación y colaboración entre gran número de personas con los mismos intereses repartidos por todo el planeta.

Es posible ver y copiar ficheros de imágenes con fotografías de todo tipo. Pueden hacerse cosas como conversar a tiempo real. Dos o más personas, separadas por miles de kilómetros de distancia, pueden comunicarse a través de Internet escribiendo en el ordenador. Esto es lo que conocemos como el “chat” y lo que se hace es “chatear”. Esto también es posible mediante videoconferencia en la que su puede hablar y escuchar a la persona viéndola en nuestra pantalla a través de un micrófono y una webcam, que es una pequeña cámara para el ordenador.

La lista de cosas que pueden hacerse o conseguirse a través de Internet sería interminable. Lo que se busque o se encuentre depende en gran medida de los intereses particulares.

Cuando buscamos una pagina Web en Internet, escribimos una dirección. Esta URL, o dirección de internet, se compone de varias partes, que pueden ser muy diferentes de unas a otras. Las mas cortas son los llamados “dominios”, que por lo general se componen de tres partes separadas por puntos. La

primera parte de la URL, que en algunos dominios no existe, puede indicar el tipo de recurso al que accedemos (www: pagina web; ftp: acceso directo a ficheros; ...), puede ser un apartado interno de una Web (foro, imágenes, webmail,...), o un subdominio del dominio principal (en este caso aparecería el nombre que el dueño del subdominio quiera incluir). Después viene el nombre del dominio principal, es decir, la identificación en internet del “dueño” de esa URL. En tercer lugar encontramos un código que puede referirse al tipo de organización a la que pertenece el sistema o al país donde reside; así, tenemos códigos como«.com» (redes comerciales pertenecientes a empresas) «.es» (paginas españolas), «.org » (organizaciones), etc. Así, por ejemplo, la pagina de ASDE Scouts de España es www.asde.es , lo cual indica que es una pagina Web (www.), que pertenece a ASDE (.asde.) y que es española (.es).

Uno de los cambios más espectaculares que ha sufrido Internet es el del número de usuarios. Desde los primeros tiempos en los que tan sólo una decena de ordenadores y un centenar de usuarios tenían acceso a la red, hemos pasado a cifras importantes. Se calcula que existen varias decenas de millones de sistemas conectados actualmente a Internet, facilitando acceso a más de 400 millones de usuarios en todo el mundo, creciendo esta cifra diariamente a gran velocidad.

Estas cifras indican, por ejemplo, que en nuestro siglo los usuarios de Internet podrían alcanzar en número a los que ven televisión actualmente. En resumen, Internet se está convirtiendo en una realidad de nuestro tiempo y ha provocado una pequeña revolución en nuestra forma de vida, del mismo modo que lo han hecho los teléfonos móviles o los discos compactos.

Respecto al software, navegadores, o programas que se necesitan para visualizar paginas Web, los mas utilizados son los de distribución gratuita, como el Netscape o el Internet Explorer.

Correo electrónico

Uno de los primeros servicios que la red incorporó desde sus inicios fue el correo electrónico. Como el correo normal, su versión electrónica, también denominada e-mail, proporciona un medio para que cualquier usuario de una red pueda enviar mensajes a otras personas.

A pesar de que cada usuario puede estar utilizando un ordenador o una aplicación de correo electrónico diferente, e incluso pertenecer a redes de ordenadores no conectadas directamente a Internet, el protocolo, o método utilizado, asegura una absoluta compatibilidad en el intercambio de mensajes.

En un principio este servicio se limitaba a poner en contacto a las personas mediante el intercambio más o menos rápido de mensajes. En la actualidad es posible mandar todo tipo de datos binarios como parte de la carta. De esta

manera podemos incluir en nuestros mensajes todo tipo de imágenes, sonidos y ficheros.

También existen otros servicios que pueden ser utilizados a través del correo electrónico: acceso a librerías de software, consulta de información sobre ciertos temas, participación en juegos.

Direcciones de correo

Las direcciones de correo electrónico están compuestas por un nombre de usuario, el símbolo «@» y el nombre completo del dominio del ordenador que estamos utilizando o del proveedor de acceso que hemos contratado. Así, en el caso de Scouts de Extremadura, la dirección completa de correo electrónico es: «asdeex@asdeex.org» .

Si disponemos de un acceso a Internet tendremos a disposición nuestra propia dirección de correo electrónico y un espacio (denominado buzón) en el disco del ordenador que funciona como servidor de correo. En este espacio se irán almacenando los mensajes de correo electrónico que vayan llegando .

Desde su creación el correo electrónico es sin duda el servicio más utilizado dentro de Internet. Millones de personas de todo el mundo envían sus cartas de amor o felicitaciones de Navidad a través de este sistema, incluyendo en algunos casos imágenes digitales y música.

Por otro lado, este medio está desplazando en importancia al Fax en muchos sitios.

Tipos de cuentas de E-mail:

De forma básica, podemos clasificar los tipos de cuentas de e-mail en dos grupos: Webmail y POP mail.

- Webmail: Se trata de cuentas de correo que utilizan paginas Web para ver los mensajes nuevos, escribir y enviar mensajes, almacenar mensajes antiguos... El mas famoso de este tipo en la actualidad es Hotmail.

Ventajas: Puedes ver tus mensajes desde cualquier ordenador del mundo que este conectado a internet. Suelen ser gratuitos.

Inconvenientes: El espacio para almacenar mensajes esta limitado por el proveedor del servicio. Para ver mensajes antiguos y para escribir mensajes nuevos necesitas estar conectado a internet. Si hay un fallo en el proveedor del correo puedes perder todos tus mensajes guardados.

- POP Mail: Se trata de cuentas de correo con las que se puede trabajar off-line, es decir, sin estar conectados a internet. Para utilizarlas hay que configurar un programa llamado “cliente de correo”. El más famoso es el Outlook. Cuando está configurado, el funcionamiento es sencillo: mientras estás conectado a internet, abres tu cliente de correo y se descargan a tu ordenador todos los mensajes nuevos, al tiempo que se envían todos los mensajes que tú hayas escrito. Después, sin necesidad de tener conexión, puedes leer tranquilamente los mensajes que quieras, o contestar y escribir tus respuestas.

- Ventajas: Los mensajes se guardan en tu ordenador, por lo cual puedes guardarlos en CDs o donde quieras, sin límite para guardar todos los que quieras. No necesitas conexión para trabajar con tus mensajes.

- Inconvenientes: Solo puedes ver tus mensajes almacenados desde tu ordenador (excepto si los guardas en CDs u otro soporte de memoria). Suelen ser de pago, aunque los hay gratuitos. También existen cuentas de correo que soportan los dos sistemas, acumulando así las ventajas de ambos y eliminando sus inconvenientes.

Estructura:

Todos los mensajes se pueden descomponer en dos partes: la cabecera y el texto propiamente dicho. En la cabecera es donde se incluye el nombre de la persona que envía el mensaje, el destinatario y el tema, y también se suelen incluir otros datos como la fecha y hora en que se escribió. Y tras la cabecera se encuentra el texto del mensaje.

La cabecera queda formada por los campos From: (o De: en español), que indica el emisor del mensaje, quien lo manda; To: (o Para: en nuestro idioma), que señala el destinatario del mensaje y que puede ser a todo el mundo, a un usuario particular o mediante fórmulas como «todas las chicas» o «los aficionados al cine», y, por último, el campo Subject: (o Asunto:), que pretende describir en una frase el contenido del mensaje. Tras estos datos, se escribe el texto principal.

Normas básicas:

Ante todo hay que dejar claro que no hace falta poseer grandes conocimientos de informática para enviar y recibir mensajes. Basta con sentarse delante del teclado y escribir el texto tal y como lo diríamos si estuviéramos hablando con un amigo.

Entre los usuarios de la mensajería no está bien considerado la escritura en mayúsculas, YA QUE DA LA SENSACION DE QUE SE ESTA GRITANDO. Sólo se debe recurrir a las mayúsculas cuando se quiere resaltar algo y nunca emplearlas en exceso.

Aunque hemos dicho que el objetivo de la mensajería electrónica es conversar a través de las líneas telefónicas, parece evidente que el medio escrito resulta un poco frío y que es difícil expresar sentimientos de alegría, tristeza, desengaño, sorpresa, etc. Todos sabemos que una misma frase puede significar cosas diferentes dependiendo de la entonación que se la dé o del gesto de nuestra cara.

Para remediarlo existen los smileys o emoticones, que no son otra cosa que la unión de caracteres del teclado para formar expresiones. Así, no será extraño encontrarse mensajes con una serie de caracteres que aparentemente no tienen ningún sentido.

Los smileys son ilimitados, pero existe un conjunto de ellos que se consideran clásicos. Así, si nos cuentan un chiste lo más lógico será reírnos, :-D, o incluso si el chiste es muy bueno podemos reír mucho, :-DDDDD. Y qué mejor que un guiño de complicidad, ;-), para aclarar el contenido de una frase. Por ejemplo si queremos que se note que estoy feliz escribimos la frase que sea y después :)

A continuación mostramos sólo una pequeña selección de los cientos de smileys que se emplean en la mensajería electrónica.

| | |
|--|--|
| :-) <i>Sonriendo.</i> | :-\$ <i>Codicioso.</i> |
| :-(<i>Triste.</i> | :(=) <i>Sacando los dientes.</i> |
| :-I <i>Enfadado.</i> | _:-) <i>Con los pelos de punta.</i> |
| :- <i>Serio.</i> | 8:-) <i>Con las gafas de sol en la frente.</i> |
| :-? <i>Dubitativo.</i> | :-=) <i>Bigotillo.</i> |
| :-D <i>Riendo.</i> | :-{) <i>Mostachudo.</i> |
| ;-) <i>Guiño de complicidad.</i> | :-P <i>Sacando la lengua.</i> |
| X-D <i>Partiéndose de risa.</i> | :-b <i>Sacando la lengua también.</i> |
| 8- <i>Con gafas.</i> | :-*) <i>Borracho.</i> |
| };-) <i>Picardía (diablillo).</i> | :-*) <i>Emocionado o llorando de pena.</i> |
| :-X <i>Le han tapado la boca.</i> | <:-) <i>Loco de remate.</i> |
| :-# <i>La misma boca tapada.</i> | < -(<i>Engañado como un chino.</i> |
| O:-) <i>Inocente.</i> | {:-) <i>Cateto con su boina.</i> |
| :-)" <i>Babeando.</i> | :-O <i>Sorprendido.</i> |

2. LA COMUNICACIÓN Y LOS EVENTOS SCOUTS MUNDIALES.

- **Los Jamborees en el aire (J.O.T.A.)**

El J.O.T.A. (Jamboree on the air) es el evento anual en el cual cerca de 50,000 Scouts y guías de todo el mundo se pueden comunicar entre ellos utilizando frecuencias de Radio-aficionados contando con la asistencia de algún Radio-aficionado local. La emisión es en el tercer fin de semana del mes de octubre. Son 40 años entre la comunicación Scout de todas las naciones.

Este es un Jamboree real durante el cual la experiencia Scout se intercambia con ideas y testimonios que contribuyen a la hermandad del movimiento Scout. El JOTA es un evento mundial en el cual las unidades se comunican durante 48 horas desde cualquier parte del mundo desde el sábado a las 00 horas hasta el domingo a las 24 horas de tiempo local.

Miembros de la Asociación Mundial de las Guías Scouts están invitadas a formar parte del JOTA y disfrutar del evento junto con los Scouts.

- **Los Jamborees en Internet (J.O.T.I.)**

El Jamboree Scout Mundial por Internet (JOTI) es un evento internacional Scout a través del Internet el cual se realiza cada año en el tercer fin de semana del mes de octubre. Este es un evento oficial de la Organización Mundial del Movimiento Scout.

Durante el transcurso de este fin de semana, miles de Scouts de todas partes del mundo se reúnen y participan unos con otros a través del Internet, utilizando todas las tecnologías disponibles en cada lugar, desde navegadores de Web hasta programas de chat, micrófonos, scanners y cámaras digitales. Los grupos Scouts pueden combinar este evento con el Jamboree del Aire (JOTA),

La mayor parte de la comunicación se lleva a cabo por E-mail y mediante una red de chat llamada IRC, Internet Relay Chat. El JOTI te permite establecer amistad con Scouts en otros países y saber un poco más acerca de su vida civil y Scout. En algunas ocasiones, estas amistades perduran a través de los años y son la base para futuros viajes e iniciativas entre los grupos.

Desde 1996, el JOTI es un evento oficial de la OMMS y cuenta con un lugar permanente en el Sitio Oficial de la Oficina Scout Mundial.